



### ❖ PRÓXIMO SÁBADO PEDAGÓGICO

O próximo sábado pedagógico será no dia **20 de fevereiro**, das 9.30 às 13.00. À semelhança dos anteriores, este sábado pedagógico realizar-se-á online através da plataforma Zoom. Os interessados deverão enviar um e-mail manifestando o interesse em participar para o endereço de correio eletrónico da Regional.

Neste sábado o momento de partilha de práticas será da responsabilidade da educadora Mónica Pires, que nos vem falar sobre o trabalho em creche.

De seguida teremos a comunicação intitulada **“Do projeto à vida na sala”** que será apresentada pela Paula Cunha, da Regional de Lisboa. Deixamos aqui um pequeno resumo: “Com esta comunicação pretendo partilhar um dos projetos desenvolvidos na sala dos Malmequeres. A razão pela qual escolhi este projeto prende-se com o facto de, a partir dele, termos conseguido trabalhar e alimentar todos os módulos da sintaxe do modelo do MEM. Tudo começou com uma visita à “Casa Fernando Pessoa”.”

### ❖ BALANÇO DO SÁBADO PEDAGÓGICO DE DEZEMBRO



Este sábado pedagógico realizou-se no sábado dia 19 de dezembro e contou com a partilha de práticas pedagógicas da Educadora Elsa Amaro, num primeiro momento, seguido da comunicação de Luís Goucha. Este sábado teve a participação de cerca de 30 educadores e professores de vários níveis de ensino.

Quanto à partilha, a Elsa dinamizou um momento muito rico em que partilhou como vai desenvolvendo a abordagem à leitura e à escrita identificando materiais existentes na área da escrita e as suas diversas potencialidades, o momento do “Mostrar, Contar e Escrever” onde surgem os textos das crianças, que são mais tarde trabalhados no tempo de trabalho curricular participado e como a escrita é transversal a todas as áreas e está presente em toda a dinâmica da sala. Apresentou ainda alguns percursos de trabalho de textos. Foi possível os participantes do sábado pedagógico colocarem dúvidas e a Elsa deu todos os esclarecimentos necessários.

#### Nesta edição:

- *Próximo sábado pedagógico*
- *Balanço do sábado pedagógico de dezembro*
- *Balanço do sábado pedagógico de janeiro*
- *Formação?????*

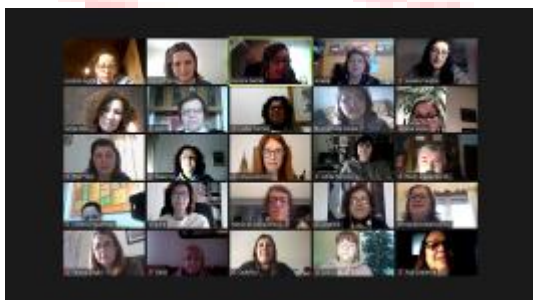


Seguiu-se a comunicação de Luís Goucha “A Escrita tem pontas por onde pegar...”

Como é habitual, o Luís levou-nos a refletir e a partilhar formas de acolher, incluir, trabalhar a escrita resultante da fala e da iniciativa das crianças, sempre em articulação com o educador/professor. Já que no MEM partimos para a escrita a partir do que as crianças são capazes de fazer e dizer e não a partir daquilo que nós poderíamos querer que fizessem, partindo “da não escrita para a escrita”, nas palavras do Luís. Só com ajuda e compreensão as crianças vão em diante com entusiasmo. O drama da escrita é querer dizer algo e não ter palavras, o ter erros não tem importância já que é para isso que os professores estão lá: AJUDAR a escrever sem erros é ser parceiro de escrita...

## ❖ SÁBADO PEDAGÓGICO DE JANEIRO

O sábado pedagógico de janeiro realizou-se no dia 23, em formato de videoconferência online, como já vem sendo habitual, e teve a participação de 28 intervenientes. O tema foi Conselho de Cooperação Educativa, tanto no momento de partilha de práticas com a professora de 1º ciclo Susana Virgílio, como na comunicação da educadora Sónia Félix.



Na sua intervenção, a Susana apresentou-nos a sua turma de 3º e 4º ano, que acompanha desde o início do 1º ciclo, o que permite ser uma turma muito participativa e autónoma na gestão e dinamização dos momentos de Conselho. A Susana apresentou-nos os vários momentos de Conselho existentes na agenda semanal da turma, clarificando as suas diversas funções, apoiado em diversos instrumentos de pilotagem, dos quais se destaca o Diário de Turma. É em Conselho que, alunos e professora, planificam e avaliam o trabalho de aprendizagem, debatem as inscrições do Diário, clarificam regras e tarefas, definem parcerias de trabalho, negociando todas as decisões em grupo.



O modelo pedagógico do MEM define a organização da turma em Conselho de Cooperação Educativa como o eixo a partir do qual todo o trabalho educativo se organiza, tendo como finalidade a construção de uma comunidade de aprendizagem. Daí a Sónia se referir ao Conselho como “um desafio para sempre”.





Na sua comunicação a Sónia foi muito clara em definir o Conselho como espaço de encontro de educadora e crianças, numa perspetiva de partilha de poder sobre o trabalho de aprendizagem, num treino para cidadania e participação social, onde as crianças têm efetivamente uma participação direta nas decisões da vida do grupo. Esta participação deve ser guiada pelo educador enquanto elemento do grupo social e culturalmente mais competente, mas sem nunca sobrepor a sua opinião ou vontade.

Dado que a Susana é de 1º ciclo e a Sónia é de pré-escolar, as duas comunicações permitiram aos presentes, que eram também, na sua maioria, de pré-escolar e de 1º ciclo, ter a possibilidade de se rever nas práticas apresentadas e apresentar dúvidas e sugestões sobre Diário e Conselho de Turma. As comunicações foram dois bons momentos de teorização de práticas, a que se seguiu um debate muito intenso e caracterizado essencialmente por troca de saberes e estratégias, em que praticamente todo o grupo foi participando com interesse e vontade de partilhar.

Temos vindo a observar que apesar do momento de pandemia que vivemos, os sábados são mais participados tanto ao nível de ter mais participantes como de ter maior número de intervenções.

## ❖ FORMAÇÃO

As formações em desenvolvimento no núcleo são:

- Curso “Um Modelo Inclusivo de Diferenciação Pedagógica e Cooperação Educativa”. Está a funcionar com docentes do pré-escolar e do 1º ciclo e já teve a 4ª sessão em janeiro com dez formandas.
- Oficina de Iniciação ao Modelo no Pré-Escolar. Teve começo no dia 24 de novembro, com seis formandas, funcionando inicialmente de forma presencial no Jardim de Infância de Cem Soldos e posteriormente online, via Zoom, devido ao confinamento.

Existem ainda cinco grupos cooperativos, todos eles, neste momento, a funcionar online. Dois deles são da educação pré-escolar e abordam o aprofundamento de práticas no MEM em tempos de pandemia; e outros dois de 1º ciclo, um sobre “A matemática e as artes” e outro sobre “A Escrita/Leitura e as Expressões”. Este último é formado pelas educadoras e professoras de Cem Soldos e pela formadora Fernanda Melancia, no seguimento do projeto pedagógico da aldeia relacionado com práticas de diferenciação pedagógica.

No sábado pedagógico de janeiro, surgiu um quinto grupo cooperativo formado por 2 professores das disciplinas e 3 professores de 1º ciclo, todos a trabalhar na zona de Lisboa, que irão aprofundar e aplicar os módulos da sintaxe do MEM sobre “Diário/Conselho, Trabalho de Projeto e Estudo Autónomo”. Este grupo reúne também com a formadora Fernanda Melancia.

***Prometemos continuar a dar-vos notícias...***

¶ Comissão Coordenadora da Regional de Tomar

Contactos do Núcleo Regional de Tomar:

[tomar.mem@escolamoderna.pt](mailto:tomar.mem@escolamoderna.pt)

ou

[www.facebook.com/nucleomemtomar](https://www.facebook.com/nucleomemtomar)